

資料編 I



入院数 (1992.6.3 ~ 2000.3.31)

手術入院	1992~1993	1993~1994	1994~1995	1995~1996	1996~1997	1997~1998	1998~1999	1999~2000
腹腔鏡手術	169	174	146	149	147	146	160	139
子宮内容除去術(流産のため)	25	39	42	42	35	35	34	34
子宮筋腫核出術	3	15	15	18	14	13	22	21
卵巣穿刺術	1	17	18	14	17	14	19	7
経頸管子宮筋腫切除術 (TCR)	0	0	0	0	5	1	6	8
子宮内膜搔爬術	13	10	5	16	12	0	5	16
腹腔鏡下子宮外妊娠手術	1	2	4	12	3	11	7	14
開腹手術(子宮全摘出術)	0	5	1	3	2	7	2	3
卵巣腫瘍核出術	5	5	0	1	1	1	4	0
開腹手術(双角子宮形成術)	1	0	0	1	2	0	1	0
減胎手術	0	2	4	7	5	1	6	4
子宮外妊娠開腹手術	1	1	1	2	2	2	1	0
頸管妊娠(MTX療法)	0	0	0	0	0	0	0	1
泌尿器科手術	3	26	34	36	11	0	0	0
その他	0	5	2	8	9	13	9	4
合計	222	301	272	309	265	244	276	251

安静入院

卵巣過剰刺激症候群	4	15	5	1	21	33	38	58
切迫流産安静	15	10	40	55	17	20	23	28
妊娠悪阻	3	2	4	5	2	1	0	0
その他	12	8	6	0	2	7	8	10
合計	34	35	55	61	42	61	69	96

体外受精入院

採卵	105	310	469	506	552	572	583	591
胚移植	73	217	365	427	496	442	72	372
凍結胚移植	2	3	9	25	57	84	433	151
GIFT,ZIFT,TET	12	50	35	31	20	22	123	30
合計	192	580	878	989	1,125	1,120	1,211	1,144

入院総計	448	916	1,205	1,359	1,432	1,425	1,556	1,491
------	-----	-----	-------	-------	-------	-------	-------	-------

入院数 (2000.4.1 ~ 2007.3.31)

手術入院	2000~2001	2001~2002	2002~2003	2003~2004	2004~2005	2005~2006	2006~2007	合計
腹腔鏡手術	187	186	185	179	204	195	218	2,584
子宮内容除去術(流産のため)	42	58	57	42	39	57	45	626
子宮筋腫核出術	13	22	24	24	30	32	35	301
卵胞穿刺術	15	22	12	10	18	17	24	225
経頸管子宮筋腫切除術 (TCR)	8	8	11	6	11	6	17	87
子宮内膜搔爬術	9	10	9	2	12	9	15	143
腹腔鏡下子宮外妊娠手術	4	2	8	7	10	6	13	104
開腹手術(子宮全摘出術)	4	6	3	3	1	0	1	41
卵巢腫瘍核出術	3	2	3	1	3	1	4	34
開腹手術(双角子宮形成術)	0	0	1	0	0	1	0	7
減胎手術	3	3	0	1	3	1	0	40
子宮外妊娠開腹手術	0	0	0	0	0	0	0	10
頸管妊娠(MTX療法)	0	0	0	0	0	0	0	1
泌尿器科手術	0	0	0	0	0	0	0	110
その他	0	0	0	0	0	0	0	50
合計	288	319	313	275	331	325	372	4,363

安静入院

卵巢過剰刺激症候群	29	11	12	21	18	11	12	289
切迫流産安静	26	23	11	18	15	8	9	318
妊娠悪阻	0	0	0	0	0	0	0	17
その他	8	4	1	9	7	5	9	96
合計	63	38	24	48	40	24	30	720

体外受精入院

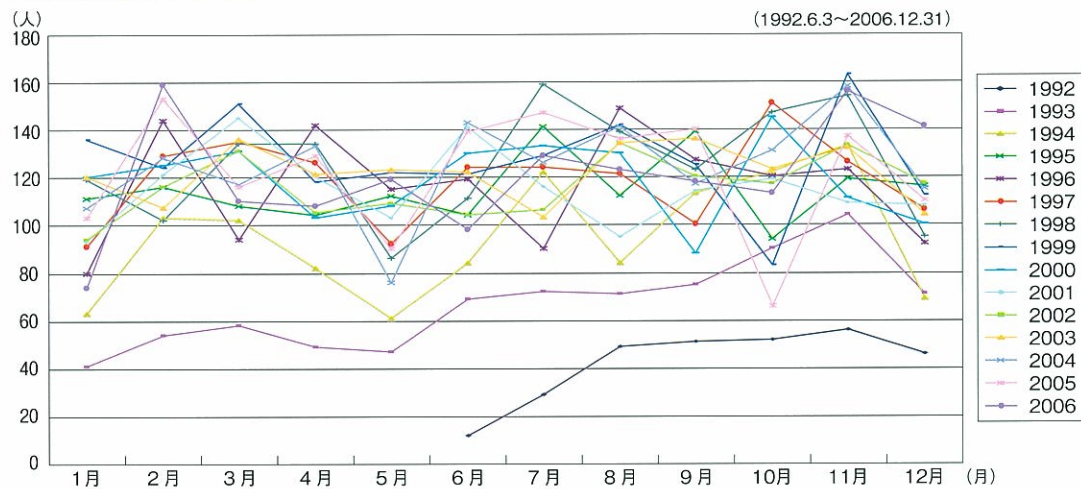
採卵	484	502	526	549	552	521	507	7,329
胚移植	396	372	362	389	375	338	299	4,995
凍結胚移植	161	134	181	189	213	229	262	2,133
GIFT,ZIFT,TET	15	1	2	0	1	0	0	342
合計	1,056	1,009	1,071	1,127	1,141	1,088	1,068	14,799
入院総計	1,407	1,366	1,408	1,450	1,512	1,437	1,470	19,882

入院数の統計

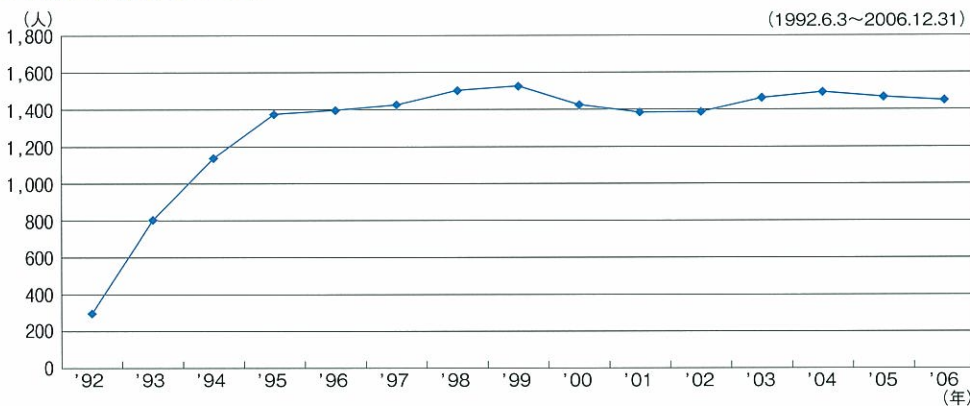
入院数（人）

	1992	1993	1994	1995	1996	1997	1998	1999	2000	2001	2002	2003	2004	2005	2006
1月		41	63	111	80	91	119	136	120	93	94	120	107	103	74
2月		54	103	116	144	129	102	124	125	121	116	107	128	153	159
3月		58	102	108	94	135	134	151	131	145	131	136	117	116	110
4月		49	82	104	142	126	134	118	103	120	105	121	133	129	108
5月		47	61	112	115	92	86	122	108	103	109	123	76	90	119
6月	12	69	84	104	119	124	111	121	130	141	104	122	143	139	98
7月	29	72	122	141	90	124	159	129	133	116	106	103	126	147	129
8月	49	71	84	112	149	121	139	142	130	95	134	134	141	136	123
9月	51	75	113	139	127	100	123	125	88	114	120	136	117	140	118
10月	52	90	122	94	120	151	147	83	145	119	117	123	131	66	113
11月	56	104	133	119	123	126	154	163	111	109	133	132	158	137	156
12月	46	71	69	116	92	106	95	112	100	108	117	104	115	110	141
合計	295	801	1,138	1,376	1,395	1,425	1,503	1,526	1,424	1,384	1,386	1,461	1,492	1,466	1,448

入院数月別推移グラフ



入院数年別推移グラフ

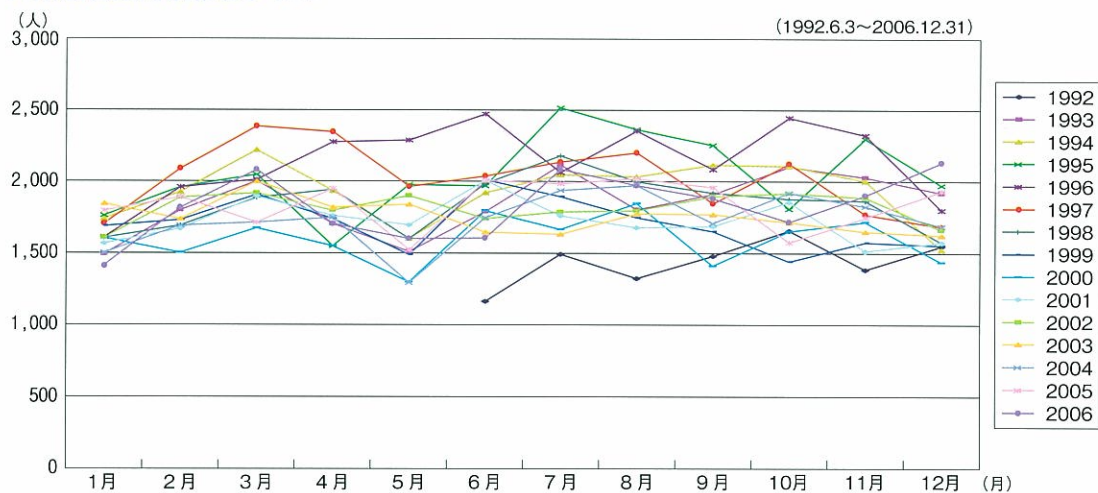


外来患者数の統計

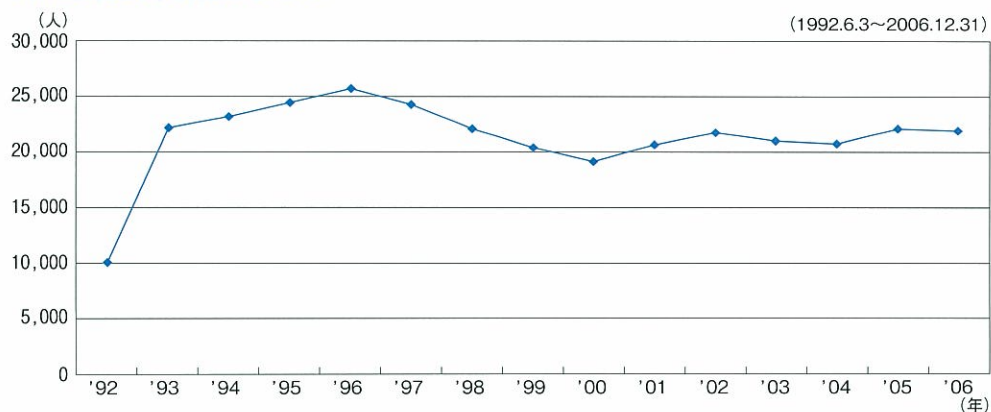
外来患者数 (人)

	1992	1993	1994	1995	1996	1997	1998	1999	2000	2001	2002	2003	2004	2005	2006
1月		1,488	1,737	1,758	1,606	1,704	1,604	1,686	1,604	1,563	1,600	1,840	1,498	1,792	1,410
2月		1,796	1,925	1,959	1,960	2,087	1,688	1,726	1,499	1,667	1,885	1,733	1,691	1,889	1,815
3月		2,002	2,219	2,045	2,010	2,383	1,883	1,908	1,672	1,895	1,914	1,999	1,711	1,711	2,080
4月		1,700	1,933	1,544	2,277	2,345	1,939	1,736	1,545	1,760	1,795	1,814	1,745	1,951	1,704
5月		1,508	1,599	1,977	2,286	1,963	1,596	1,485	1,293	1,692	1,897	1,837	1,290	1,518	1,599
6月	1,161	1,790	1,918	1,968	2,472	2,037	1,985	2,010	1,795	2,004	1,738	1,642	1,747	2,004	1,604
7月	1,487	2,114	2,045	2,513	2,064	2,136	2,180	1,894	1,664	1,758	1,783	1,630	1,936	1,984	2,082
8月	1,318	1,802	2,033	2,363	2,351	2,199	1,996	1,747	1,845	1,676	1,791	1,773	1,969	2,017	1,972
9月	1,476	1,911	2,115	2,252	2,085	1,846	1,919	1,648	1,406	1,683	1,892	1,767	1,706	1,959	1,878
10月	1,655	2,101	2,107	1,806	2,444	2,123	1,877	1,438	1,649	1,855	1,914	1,712	1,921	1,570	1,716
11月	1,382	2,028	2,003	2,297	2,323	1,766	1,862	1,571	1,715	1,512	1,883	1,645	1,823	1,745	1,900
12月	1,547	1,917	1,520	1,972	1,799	1,679	1,573	1,548	1,431	1,571	1,658	1,620	1,685	1,932	2,132
合計	10,026	22,157	23,154	24,454	25,677	24,268	22,102	20,397	19,118	20,636	21,750	21,012	20,722	22,072	21,892

外来患者数月別推移グラフ



外来患者数年別推移グラフ



妊娠数 (1992.6.3 ~ 1999.12.31)

周期	1992	1993	1994	1995	1996	1997	1998	1999	
体外受精胚移植	採卵	63	213	266	269	279	329	282	253
	移植	50	153	200	221	247	276	225	224
	妊娠	2(4.0%)	23(15.0%)	51(25.5%)	61(27.6%)	55(22.3%)	54(19.6%)	48(21.3%)	62(27.7%)
顕微授精胚移植	採卵	0	33	167	246	239	224	265	342
	移植	0	20	130	210	222	192	227	276
	妊娠	0(0.0%)	1(5.0%)	16(12.3%)	36(17.1%)	36(16.2%)	35(18.2%)	31(13.7%)	34(12.3%)
凍結融解胚移植(ICS1後凍結含む)	凍結融解周期	0	5	7	20	52	90	122	107
	移植	0	5	7	19	5	288	121	93
	妊娠	0(0.0%)	0(0.0%)	1(14.3%)	0(0.0%)	6(11.5%)	15(17.0%)	29(24.0%)	23(24.7%)
配偶子卵管内移植	採卵	2	43	30	17	8	15	19	6
	移植	1	42	30	17	8	15	19	6
	妊娠	0(0.0%)	10(23.8%)	10(33.3%)	5(29.4%)	4(50.0%)	4(26.7%)	2(10.5%)	1(16.7%)
接合子卵管内移植	採卵	0	0	0	4	10	3	11	4
	移植	0	0	0	4	10	3	11	4
	妊娠	0(0.0%)	0(0.0%)	0(0.0%)	0(0.0%)	2(20.0%)	0(0.0%)	2(18.2%)	1(25.0%)
体外受精胚卵管内移植	採卵	0	7	2	10	2	2	0	0
	移植	0	6	2	9	2	2	0	0
	妊娠	0(0.0%)	1(16.7%)	0(0.0%)	1(11.1%)	0(0.0%)	0(0.0%)	0(0.0%)	0(0.0%)
顕微授精胚卵管内移植	採卵	0	1	1	8	0	1	5	0
	移植	0	1	1	8	0	1	5	0
	妊娠	0(0.0%)	0(0.0%)	0(0.0%)	3(37.5%)	0(0.0%)	0(0.0%)	2(40.0%)	0(0.0%)
凍結融解胚卵管内移植	凍結融解周期	0	0	0	0	0	1	2	0
	移植	0	0	0	0	0	1	2	0
	妊娠	0(0.0%)	0(0.0%)	0(0.0%)	0(0.0%)	0(0.0%)	0(0.0%)	1(50.0%)	0(0.0%)
体外成熟培養体外受精胚移植	採卵	0	0	0	0	0	0	0	0
	移植	0	0	0	0	0	0	0	0
	妊娠	0(0.0%)	0(0.0%)	0(0.0%)	0(0.0%)	0(0.0%)	0(0.0%)	0(0.0%)	0(0.0%)
小計	採卵	65	297	466	554	538	574	582	605
	凍結融解周期	0	5	7	20	52	91	124	107
	移植	51	227	370	488	541	578	610	603
	妊娠	2(3.9%)	35(15.4%)	78(21.1%)	106(21.7%)	103(19.0%)	108(18.7%)	115(18.9%)	121(20.1%)
ART*以外の妊娠数	96	214	214	247	204	177	177	153	
妊娠総数	98	249	292	353	307	285	292	274	

*生殖補助医療

妊娠数 (2000.1.1 ~ 2006.12.31)

	周期	2000	2001	2002	2003	2004	2005	2006	合計
体外受精 胚移植	採卵	154	119	172	139	103	62	98	2,801
	移植	121	93	123	100	69	38	48	2,188
	妊娠	37(30.6%)	41(44.1%)	41(33.3%)	36(36.0%)	25(36.2%)	17(44.7%)	20(41.7%)	573(26.2%)
顕微授精 胚移植	採卵	317	377	344	420	436	451	414	4,275
	移植	238	283	215	279	328	297	267	3,184
	妊娠	50(21.0%)	63(22.3%)	45(20.9%)	65(23.3%)	72(22.0%)	74(24.9%)	73(27.3%)	631(19.8%)
凍結融解胚 移植 (ICSI後 凍結含む)	凍結融解 周期	170	195	255	238	224	267	260	2,012
	移植	153	140	171	184	192	247	246	1,718
	妊娠	32(20.9%)	48(34.3%)	48(28.1%)	37(20.1%)	47(24.5%)	60(24.3%)	56(22.8%)	402(23.4%)
配偶子 卵管内移植	採卵	9	1	1	1	1	0	0	153
	移植	9	1	1	1	1	0	0	151
	妊娠	2(22.2%)	0(0.0%)	0(0.0%)	0(0.0%)	0(0.0%)	0(0.0%)	0(0.0%)	38(25.2%)
接合子 卵管内移植	採卵	10	1	0	0	0	0	0	43
	移植	10	1	0	0	0	0	0	43
	妊娠	0(0.0%)	0(0.0%)	0(0.0%)	0(0.0%)	0(0.0%)	0(0.0%)	0(0.0%)	5(11.6%)
体外受精胚 卵管内移植	採卵	0	0	0	0	0	0	0	23
	移植	0	0	0	0	0	0	0	21
	妊娠	0(0.0%)	0(0.0%)	0(0.0%)	0(0.0%)	0(0.0%)	0(0.0%)	0(0.0%)	2(9.5%)
顕微授精胚 卵管内移植	採卵	1	0	0	0	1	0	0	18
	移植	1	0	0	0	1	0	0	18
	妊娠	0(0.0%)	0(0.0%)	0(0.0%)	0(0.0%)	0(0.0%)	0(0.0%)	0(0.0%)	5(27.8%)
凍結融解胚 卵管内移植	凍結融解 周期	0	0	0	0	0	0	0	3
	移植	0	0	0	0	0	0	0	3
	妊娠	0(0.0%)	0(0.0%)	0(0.0%)	0(0.0%)	0(0.0%)	0(0.0%)	0(0.0%)	1(33.3%)
体外成熟培養 体外受精 胚移植	採卵	0	0	0	0	2	6	0	8
	移植	0	0	0	0	0	0	0	0
	妊娠	0(0.0%)	0(0.0%)	0(0.0%)	0(0.0%)	0(0.0%)	0(0.0%)	0(0.0%)	0(0.0%)
小計	採卵	491	498	517	560	543	519	512	7,321
	凍結融解 周期	170	195	255	238	224	267	260	2,015
	移植	532	518	510	564	591	582	561	7,326
	妊娠	121(22.7%)	152(29.3%)	134(26.3%)	138(24.5%)	144(24.4%)	151(25.9%)	149(26.6%)	1,657(22.6%)
ART*以外の妊娠数		169	169	167	157	167	203	176	2,690
妊娠総数		290	321	301	295	311	354	325	4,347

*採卵日と胚移植日が異なるため、年ごとの移植数に多少の変動が出ます

外来患者及び妊娠結果の内訳 (2006.12.31 現在)

1. 当院の患者数

- 1) 開院 (1992.6.3) ~ 本年 (2006.12.31) までの外来患者数 **15,441 人**
 (内訳) 男性 5,147 人 (33.3%) (平均年齢 33.5 才)
 正常 2,369 人 (46.0%) 異常 **2,778 人 (54.0%)**
 女性 10,294 人 (66.7%) (平均年齢 30.9 才)
- ・ 拳児希望の女性 7,667 人 (74.5%) (平均年齢 **31.0 ± 4.4 才**)
 - ・ 妊娠件数 **4,347 件** (平均年齢 31.5 ± 4.1 才)
 - ・ 妊娠に至らなかった女性 3,864 人
- 2) 妊娠率 (患者あたり) **49.6%** $\{(7,667 - 3,864) / 7,667\}$
- 3) 治療を途中で諦めた女性 3,474 人 (45.3%)
- A) 諦めざるをえなかった人 (無精子症, 早発閉経, 高齢など) 684 人 (8.9%)
 - B) いつの間にか諦めた人 2,790 人 (36.4%)
- 4) 実妊娠率 (A を除く患者あたり) **78.0%** $\{(7,667 - 3,864) / 7,667 - (3,474 - 684)\}$
- 5) 実妊娠率 (A, B を除く患者あたり) **90.7%** $\{(7,667 - 3,864) / (7,667 - 3,474)\}$

2. 妊娠の内訳

他院へ紹介済	3,236例	(74.44%)
流産	877例	(20.18%)
子宮外妊娠	122例	(2.81%)
胞状奇胎	14例	(0.32%)
中絶	1例	(0.02%)
不明	97例	(2.23%)
計	4,347例	(100%)

3. 出産結果 (他院へ紹介済の 3,236 例中、妊娠結果が判明している 2,908 例について)

1) 妊娠結果

満期産	2,503例	(86.07%)
満期産+死産*	2例	(0.07%)
満期産+外妊*	1例	(0.03%)
早産	318例	(10.94%)
早産+死産*	8例	(0.28%)
過期産	15例	(0.52%)
死産	29例	(1.00%)
流産	25例	(0.86%)
流産+死産*	1例	(0.03%)
奇形中絶	3例	(0.10%)
人工妊娠中絶	3例	(0.10%)
計	2,908例	(100%)

* 双胎で 2 児の妊娠結果が異なる例

2) 多胎妊娠について

単胎	2,600例	(89.4%)	2,600児
双胎	292例	(10.0%)	584児
品胎	16例	(0.6%)	48児
計	2,908例	(100%)	3,232児

3) 出生児の状態

正常	2,449児	(75.8%)
低体重児	608児	(18.8%)
異常(死産等含む)	175児	(5.4%)
(うち奇形を含む主な異常)	(103児)	(3.2%)
計	3,232児	(100%)

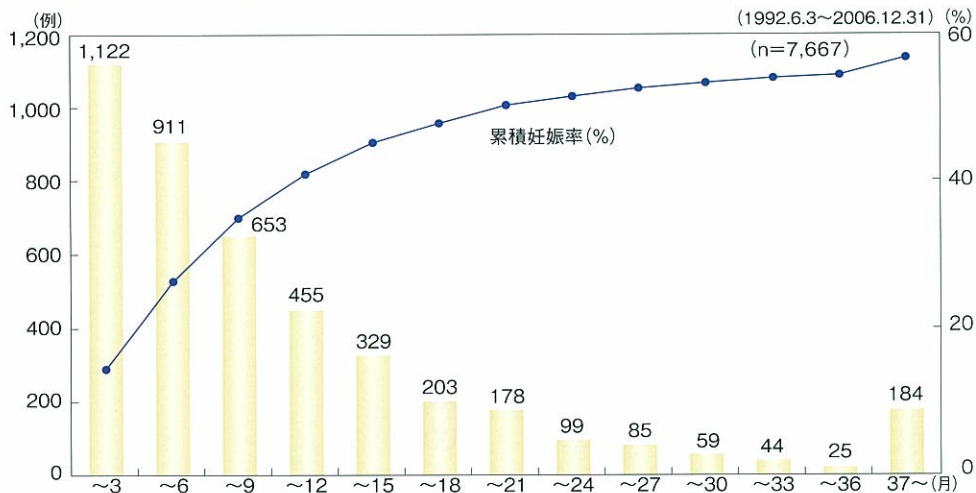
4. 妊娠に至った主たる有効治療

ART (生殖補助医療) 全体	1,657例	(38.1%)
IVF-ET (体外受精)	575例	(13.23%)
MF-ET (顕微授精)	636例	(14.63%)
CRYO-ET (凍結胚移植)	403例	(9.27%)
GIFT (配偶子卵管内移植法)	38例	(0.87%)
ZIFT (接合子卵管内移植法)	5例	(0.11%)
ART (生殖補助医療) 以外	2,690例	(61.9%)
IUI (選別精子子宮内注入法)	692例	(15.92%)
HMG-HCG, Gn-RHa	388例	(8.93%)
クロミフェン	375例	(8.63%)
クロミフェン-HMG	3例	(0.07%)
セキノピット-HCG	1例	(0.02%)
ヒューナーテスト, タイミング指導	539例	(12.40%)
HSG (子宮卵管造影法) 直後	279例	(6.42%)
腹腔鏡検査後自然妊娠	283例	(6.51%)
リンパ球免疫療法	15例	(0.34%)
その他	115例	(2.65%)
計	4,347例	(100%)

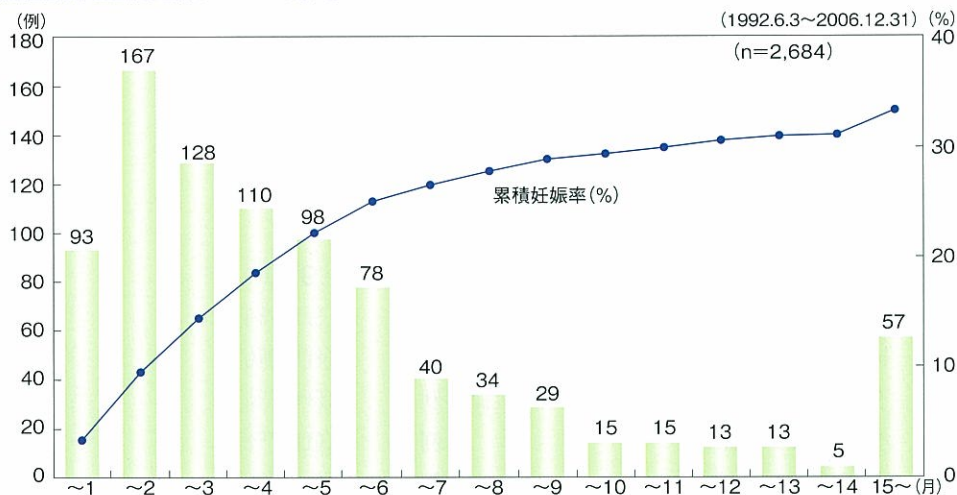
(2006/12/31 セント・ルカ産婦人科)

初診後妊娠までの期間 ほか

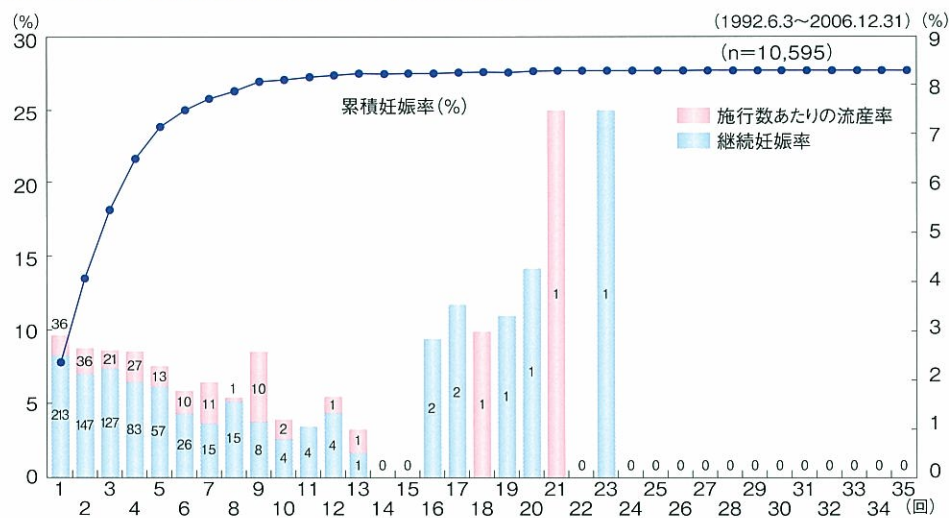
初診後妊娠までの期間



腹腔鏡検査後妊娠までの期間



IUI(選別精子子宮内注入法)による回数別妊娠率

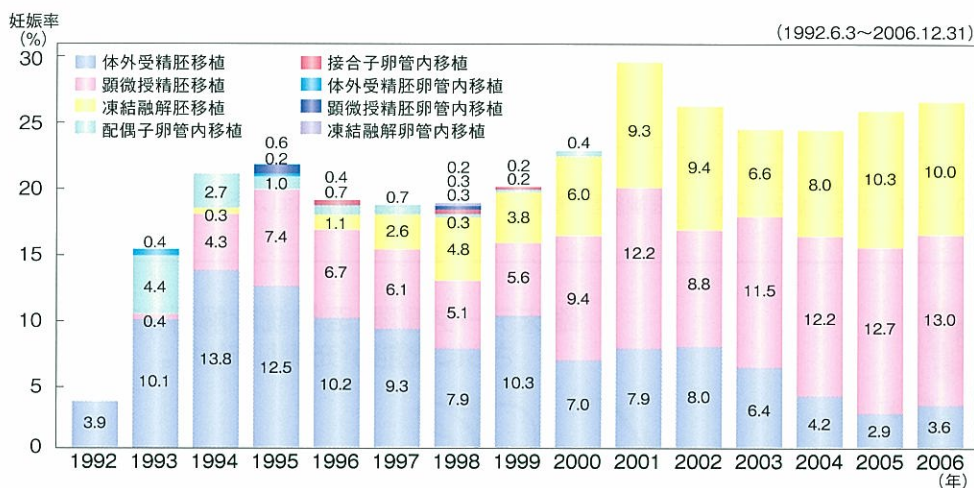


ART(生殖補助医療)による妊娠 ほか

ART(生殖補助医療)による妊娠(1992.6.3~2006.12.31)

	採卵周期数	胚移植周期数 (採卵あたり%)	妊娠周期数 (移植あたり%)	流産周期数 (妊娠あたり%)
IVF-ET	2,824	2,209(78.2%)	575(26.0%)	141(24.5%)
MF-ET (男性因子以外も含む)	4,301	3,202(74.4%)	636(19.9%)	183(28.8%)
(ICSI)	3,937	3,104(78.8%)	625(20.1%)	178(28.5%)
GIFT	153	151(98.7%)	38(25.2%)	13(34.2%)
ZIFT	43	43(100%)	5(11.6%)	1(20.0%)
CRYO-ET	2,015	1,721(85.4%)	403(23.4%)	97(24.1%)
ART .total	9,336	7,326(78.5%)	1,657(22.6%)	435(26.3%)

開院から現在までの生殖補助医療による妊娠の内訳



ART(生殖補助医療)による出産および出生児の状況(1992.6.3~2006.12.31)

出産周期	1,067周期	妊娠結果が判明している 1,067 周期に限る	
妊娠結果		満期産 835 周期(78.26%)	死産 16 周期 (1.50%)
		満期産、外妊* 1 周期(0.09%)	流産 13 周期 (1.22%)
		満期産、死産* 2 周期(0.19%)	流産、死産* 1 周期 (0.09%)
		早産 187 周期(17.53%)	奇形中絶 2 周期 (0.19%)
		早産、死産* 6 周期(0.56%)	人工妊娠中絶 1 周期 (0.09%)
		過期産 3 周期(0.28%)	
多胎妊娠について	1,295 児	単胎 850 例 (79.7%)	850 児
		双胎 206 例 (19.3%)	412 児
		品胎 11 例 (1.0%)	33 児
低体重児	366 児	(28.2%)	
異常児	102 児	(7.9%)	うち奇形を含む主な異常 61 児 (4.7%)

* 双胎で2児の妊娠結果が異なる例

異常児の詳細 (1992.6.3 ~ 2006.12.31)

主な異常	103 児	103 児 / 3,232 児 (3.2%)	
染色体異常	12 児	腎/膀胱欠損	1 児
脳・神経系異常	17 児	鎖肛	1 児
心臓血管系異常	17 児	先天性四肢形成異常	1 児
胸郭低形成	1 児	先天性股関節脱臼	1 児
気胸	1 児	膝関節異常	1 児
肺出血	1 児	先天性白内障	1 児
縦隔気腫	2 児	先天性鼻涙管閉塞	2 児
腸管異常	3 児	先天性食道閉鎖	1 児
水腎水尿管症	1 児	外耳道閉鎖	1 児
甲状腺機能低下症	4 児	難聴疑い	1 児
非免疫性胎児水腫	2 児	Cornelia de Lange 症候群	1 児
部位不明腫瘍	1 児	Russell-Silver 症候群	1 児
ヘルニア	3 児	Sturge-Weber 症候群	1 児
口唇裂・口唇蓋裂	11 児	奇形中絶	3 児
多指症	3 児	出産後死亡	6 児
合指趾・裂手症	1 児		

<全てのデータ集計に臨床データ管理・医学統計解析ソフトSarahBaseを使用しました>

Sarah Base

Medical & Statistical Data Base Ver. 2.0
Windows98/Me/2000/XP

臨床データ管理・医学統計解析ソフト
さらに機能が充実しました。



日々の診療で得られたデータを整理し、保管し、必要に応じて統計処理し、学会に発表する。手間を掛けずにデータを蓄積し、手間を掛けずに統計処理まで行う。そんな優れものがこのひと箱に…頼りになる偉大な味方です。

- 製品構成 SarahBase診療支援/データ排出/統計解析/項目管理作成ツール/入力画面作成ツール/検査結果報告取込(オプション)/レセコン頭書情報取込(オプション) レセコン診療情報取込(オプション) 生体医学臨床実施成績一覧表の集計・印刷(オプション) / 備品類メンテナンスアラーム(オプション)
- 新機能: データ入力チェック・簡易集計等のマクロ言語ツール(仮称)
- 動作環境CPU: Pentium II 350MHz以上(推奨Pentium III 450MHzクラス以上)
- OS: Windows 98/Me/2000/XP メモリ: 128MB以上 ハードディスク空き容量: 100MB以上

(有)メディテック・ルカ 〒870-0947 大分市津守富岡5組セント・ルカ産婦人科内
TEL/FAX (097)554-8567
E-mail mt-luke@oct-net.ne.jp
http://www.st-luke.jp/